

# 進学・進級における少年非行・犯罪被害防止

## 広報

あ  
ら  
い

### ★ 非行の兆しを見逃さない！

- ① 家族との会話が減った
- ② 夜中に頻繁に外出するようになった
- ③ 買い与えていない服や物が増えた



### ★ インターネットを適切に活用しよう！

- ① 保護者による利用時間やアプリの制御・ブロック
- ② フィルタリングの設定（有害サイトの閲覧制限等）
- ③ ルールづくり（家庭で話し合っ使い方を決める）

進学・進級時期は、周囲の人間関係や生活環境の変化に伴い非行に陥りやすく、また、SNS等の利用に起因して犯罪に巻き込まれる可能性があります。

家族で話し合っって良好な生活環境づくりに努めましょう。

若林警察署

荒井交番

288-5509

令和7年3月号



## オレオレ詐欺にご注意を！



### ● 被害の特徴

警察官をかたる者からの電話が増え、固定電話だけでなく、携帯電話にもかかってきており、20歳代から90歳代の幅広い年代の方が被害に遭っています。

### ● 対策しよう

- ・ 知らない番号には出ない、掛けない
- ・ 防犯機能付きの電話機の活用
- ・ 在宅時も留守番電話に設定
- ・ ナンバー表示や非通知拒否サービスの活用



事件事故発生状況  
令和7年1月中

### ☆事件

窃盗 2件  
その他 2件

### ☆交通事故

物損事故55件  
人身事故13件



## 新入学児童・園児の交通事故防止



大人自らが交通ルールを正しく理解し、いつも安全な通行を実施し、子供たちのお手本になるように努め、子供を交通事故から守りましょう。

広めよう！



## サイン・サンクス運動

～車への渡る「合図」と「ありがとう」～





# 宮城県警察官・警察職員の募集



## 令和7年度 宮城県警察官採用試験日程

試験区分		申込受付期間	第1次試験	第2次試験	最終合格発表	
警察官A (大卒・卒業見込み)	【第1回】	男性/一般	3月21日(金) ~ 4月18日(金)	5月11日(日)	6月上旬 ~中旬	7月上旬
		男性/武道指導				
	【第2回】	女性/一般	7月中・下旬 ~ 8月中・下旬	9月中旬 ~下旬	10月中旬 ~下旬	11月中旬
		女性/武道指導				
警察官B (大卒以外)	男性/一般		7月中・下旬 ~ 8月中・下旬	9月中旬 ~下旬	10月中旬 ~下旬	11月中旬
	男性/武道指導					
	女性/一般					
	女性/武道指導					

※ 日程は現時点での予定です。

※ 宮城県職員（警察事務等）採用試験日程は、令和7年2月に公表予定です。

※ 試験案内は、警察官採用試験が令和7年3月上旬に、宮城県職員（警察事務等）採用試験が令和7年4月下旬に公表予定です。

### 【令和7年度警察官・警察職員募集用パンフレットのご案内】

#### 優しさで、宮城を守り抜く

警察官・警察職員募集用パンフレットは、宮城県警察本部及び各警察署等で配布しています。



宮城県警察 採用案内 2025  
MIGATA POLICE OFFICER RECRUITMENT GUIDE 2025

### 【お問合せ・資料請求はこちら】

〒980-8410

仙台市青葉区本町三丁目8番1号  
宮城県警察本部警務部警務課採用係  
採用フリーダイヤル 0120-204-606  
(平日8:30~17:15)



採用サイト



YouTube



Instagram



X

# ヤマカバ通信



地域の皆様。いつも大変お世話になっております。  
3月のお知らせです！

令和7年3月号

## 【包括主催サロン日程】

### ヤマカ場サロン

令和7年3月27(木)  
会場：大和小学校 スマイルルーム  
10:00~11:00

### なないろサロン

令和7年3月21日(金)  
会場：なないろの里集会所  
10:00~11:00

### 卸町サロン

令和7年3月5日(水)  
(次回)4月2日(水)  
会場：卸町市営住宅集会所  
10:00~

卸町市営住宅以外の方も  
ぜひご参加ください！



今年度も地域の皆様には大変お世話になりました！  
コロナやインフルエンザが流行っていますので  
気をつけてお過ごしください！  
来年度も宜しくお願い致します！

# KABAネットだより (令和7年2月発行)

発行：蒲町小学校支援地域本部（KABAネット）  
事務局 TEL 022-286-4951（蒲町小）  
TEL 070-1287-8210（KABAネット）

## ○学校支援地域本部（KABAネット）とは…？

学校の教育活動を支援するため、地域の方々の学校支援ボランティアとしての参加をコーディネートするもので、いわば「地域につくられた学校の応援団」です。学校の求めと地域の力をマッチングして、より効果的に子どもを支援し教育の充実を目指すものです。

## こんなことをやっています♪

### 読みきかせボランティア

#### 「おはなしポケット」

月曜日の朝 8:25～8:35 の10分間、  
いろんなクラスで絵本や紙芝居の読み  
きかせをしています。  
都合に合わせて参加できます。

### 小1生活・学習サポーター

入学したばかりの1年生が安心して  
学校生活を送れるよう活動しています。  
6年度は5クラスを18名で約3ヶ月  
間サポートしました。  
週に1～2回、都合の良い時間帯に  
参加できます。

## ボランティアさんの声♪

- ・短い時間ですが充実感があります。
- ・ボランティアさん同士がとても仲良し  
です。
- ・子供たちのお礼の言葉に感激しました。

- ・子供たちの成長を見られて楽しい！
- ・1年生の可愛い言動に癒されます。
- ・自分にとっても貴重な学びの場になっ  
ています。



# 令和6年度のその他の活動

(吹き出し内はボランティアに参加していただいた方々の感想の一部を掲載)

## 1年生

(小1サポーター18名)  
4月～6月 学校生活・学習支援  
6・7月 プール学習支援  
10月 水族館見学見守り など

可愛く素直な子どもたちと楽しく過ごすことができ、とてもよい経験になった  
先生方の大変さを改めて知り、感謝の気持ちが高まった

## 2年生

9月 町探検見守り  
(保護者26名+地域の方4名)



家では見ることでできない学校での姿、友達との関わりを見ることができる貴重な体験だった

子どもたち同士が声をかけ合い、地図を見ながら頑張っている姿を見られて、参加してよかった

## 5年生

6月 野外活動 登山引率  
(保護者2名+地域の方1名)  
11・12月 ミシン学習支援  
(保護者12名+地域の方2名)

「お願いします」や「ありがとう」などきちんと挨拶をしていて立派だった

授業参観の時とは異なる、学校活動での普段の子どもたちの様子を見ることができ、成長した姿に感動した  
また機会があれば参加したい

## 6年生

9月 スチューデントシティ学習支援  
(保護者16名+地域の方4名)

写真の様子では伺えない成長を近くで見ることができて、わざわざ仕事を休んだ甲斐があった

## 全学年(特別支援学級含む)

6・7月 プール学習支援  
(救急救命講習受講者2名)

子どもたちの吸収が早くて素晴らしく、教える立場ではあったが、たくさん学ばせてもらった

ほかにも...

七夕飾り作り(5月)  
就学時検診お手伝い(11月)  
蒲町中学校学習支援  
・2学年調理実習(12・2月) など



作業自体は簡単で、おしゃべりしながら楽しく参加できた  
学年によって飾りの完成度が異なり、成長を感じられた

七夕まつりでどのように飾られるのか子どもとともに楽しみができた

小学生の頃よりさらに成長した姿を間近で見守ることができる、楽しい活動だった

今年度もたくさんの方にご協力いただき本当にありがとうございました!!  
令和7年度も地域の宝である子どもたちが安心して安全に学べるよう、  
皆様のご支援ご協力をよろしくお願いいたします!



# 春の火災予防運動

火災発生件数  
令和6年中

**247件**  
(速報値)

火災が多くなる時季を前に、春の火災予防運動を実施しています。この機会に、ご自宅の火災予防対策や注意するポイントを確認しましょう！

3/1 土 3/7 金

## 主な火災原因

火災原因  
ワースト

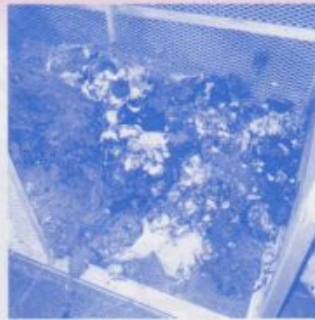
**1位 放火 35件**



出火件数に占める割合  
(疑いを含む) **14.2%**

### 事例

ごみ集積所に放置された  
段ボールに火をつけられた



### 火災をなくすためのポイント

- ゴミは決められた曜日・時間に出す
- 家の周りに燃えやすいものを置かない
- 物置や車庫のカギは施錠する
- 夜間は照明などで家の周りを明るくする
- 洗濯物の取り込みを忘れない

火災原因  
ワースト

**1位 コンロ 35件**



出火件数に占める割合 **14.2%**

### 事例

調理中に火を使っている  
ことを忘れてしまった



### 火災をなくすためのポイント

- 調理中はその場を離れない
- 安全装置付きコンロ (Siセンサーコンロ) を使用する
- コンロやグリル、IHクッキングヒーターは定期的に掃除をする

火災原因  
ワースト

**3位 電気機器 22件**



出火件数に占める割合 **9%**

### 事例

リチウムイオン電池を搭載した  
製品を家庭ごみに出し、ごみ収  
集車から出火した



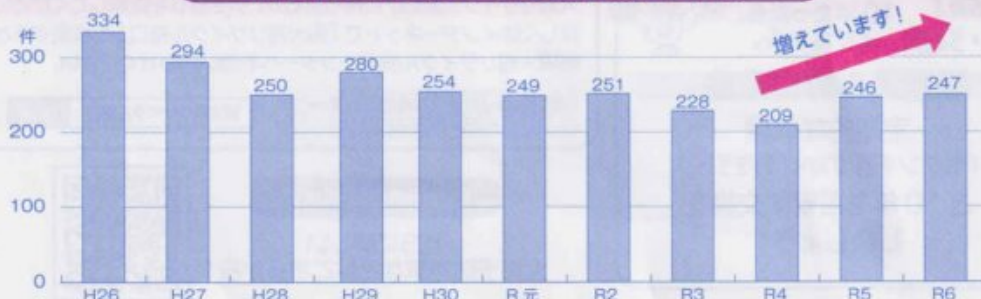
### 火災をなくすためのポイント

- リチウムイオン電池等本体や搭載製品に衝撃を与えない、高温下に放置しない
- 捨てる時は端子部分にテープを貼って絶縁し、透明の袋に入れて「缶・びん・ペットボトル」の収集日に出す

※30cmを超えるものは粗大ごみ

■ 火災件数

### 仙台市内における火災件数の推移



出火原因	第1位	第2位	第3位
H26	放火 (疑い含む)	たばこ	コンロ
H27	放火 (疑い含む)	たばこ	コンロ
H28	放火 (疑い含む)	たばこ	コンロ
H29	放火 (疑い含む)	電灯・電話等の配線	コンロ
H30	放火 (疑い含む)	電灯・電話等の配線	コンロ
R元	放火 (疑い含む)	たばこ	電灯・電話等の配線
R2	放火 (疑い含む)	コンロ	たばこ
R3	放火 (疑い含む)	電灯・電話等の配線	コンロ
R4	電灯・電話等の配線	たばこ	放火 (疑い含む)
R5	放火 (疑い含む)	電灯・電話等の配線	コンロ
R6	放火 (疑い含む)	コンロ	電気機器

### 令和6年の火災による死者数・負傷者数

死者数 **9名** (前年比-5名)  
負傷者数 **50名** (前年比+11名)

住宅火災における高齢者 (65歳以上) の死者の割合 (令和6年)



# こんな火災も発生しています！

増加中！

## 着衣着火

### 火災をなくすためのポイント

- 調理する時は、すそや袖が広がっている服を控え、防災性能があるエプロンを着用する。
- コンロの周りには物を置かず、火をつけたままコンロの奥に手を伸ばさない。
- もしも服に火がついたら……**1** 走らず **2** 伏せて **3** 転がる

## ストーブ

### 火災をなくすためのポイント

- 周りに燃えやすいものを置かない。
- 近くで洗濯物を干さない。
- 給油時は必ず火を消し、タンクのキャップを確実に締める。

## 住宅防火 いのちを守る 10 のポイント

1



寝たばこはしない

2



ストーブの周りに燃えやすいものを置かない

3



コンロなどのそばを離れる時は火を消す

4



コンセント周りは清掃し、不要なプラグは抜いておく

4つの習慣

6つの対策

1



出火防止 ストーブ・コンロは安全装置の付いたものを

2



住宅用火災警報器は定期的に点検し、10年を目安に交換する

3



部屋の整理整頓 寝具・衣類・カーテンに防災品を

延焼拡大防止

4



初期消火 火の小さいうちに火災を消すため消火器を置く

5



早期避難 家でも避難経路と避難方法を確認し備える

6



地域の助け合い 防火防災訓練に参加し地域ぐるみで防火対策を行う

## 今すぐできる！火災対策！

### 「住宅用火災警報器」

の設置・点検・交換

住宅用火災警報器 交換をおすすめの10年たったら、とりかえろ。

#### 未設置のご家庭

住宅用火災警報器の設置は義務です！未設置のご家庭は早目に設置をしましょう！

#### 設置済みのご家庭

定期的な点検（ボタンを押すかひもを引く）と10年を目安に交換をしましょう！

## 消火器はどうやって捨てるの？

消火器は一般廃棄物として捨てることはできません。お近くの「消火器リサイクル窓口」に持ち込むか、引き取りを依頼してください。詳しくはインターネットで「消火器リサイクル窓口」を検索するか、株式会社消火器リサイクル推進センターへお問い合わせください。

株式会社消火器リサイクル推進センター ☎03-5829-6773

消火器リサイクル窓口 検索

仙台市ホームページ

さらに詳しい火災予防対策などはこちらから！



仙台市消防局 ☎234-1111

青葉消防署 ☎234-1121

宮城野消防署 ☎284-9211

若林消防署 ☎282-0119

太白消防署 ☎244-1119

泉消防署 ☎373-0119

宮城消防署 ☎392-8119

創立70周年仙台防火委員会 (公社)仙台市防災安全協会



# 霞目駐屯地

# 創立68周年記念行事

## 2025 4/5 Sat. 09am - 14pm

### イベント内容

- ▶ 編隊飛行
- ▶ 事態対処模擬展示
- ▶ 特大型トラック体験試乗
- ▶ ブルーインパルスJr. 走行展示
- ▶ 東北方面音楽隊 生バンド演奏
- ▶ 自衛官なりきりコーナー
- ▶ 装備品展示
- ▶ 出店・キッチンカー

遊びにきてね♪



- イベントの内容・時間などは、天候等により変更する場合があります。
- 皆様の安全を確保するため、手荷物やお車等の点検をさせていただきます。
- ペットの入場はお断りさせていただきます。
- 駐車場は9時開門です。満車の場合、入場をお断りさせていただくこともありますので、**努めて公共交通機関をご利用ください。**なお、**駐屯地近傍の施設などへの無断駐車**は他の方にご迷惑がかかりますので、**お止めください。**
- 本行事で撮影した写真や動画は駐屯地HPやSNS等で使用する場合があります。
- 駐屯地・飛行場地区並びに周辺でのドローンの飛行は禁止されています。



問合せ先

### 霞目駐屯地 広報室

仙台市若林区霞目1-1-1

☎ 022 (286) 3101

共催：隊友会若林支部

協力：陸上航空東北O B会

