

令和6年8月29日

# 回覧

なないろの里町内会会長 末永 稔  
防犯防災防火部長 安達 充良

## 避難訓練のお知らせ

平素は町内会の運営にご理解とご協力を賜り厚く御礼申し上げます。

総会資料でご案内いたしました町内会の避難訓練及び炊き出し訓練の日程を変更して、実施を予定しております。

準備をすすめるうえでの参加人数調査に、ご協力をお願いいたします。

今回の避難訓練は下記の内容で計画しております。

また、諸般の状況等により中止等も勘案しておりますが、小雨決行といたします。

### 記

日時：令和6年10月26日（土曜日）

9：30～13：00

場所：なないろの里集会所・なないろの里3号公園

内容：各家庭 ～10：00 なないろの里3号公園へ地区ごとに移動

10：00～11：30 若林消防署の指導のもと消火訓練・救命訓練（AED使用）・  
映写会（自主防災関係）

10：00～11：30 炊き出し訓練（アルファ米と芋煮汁作り）

11：30～12：30 昼食会（アルファ米と芋煮汁）

救命訓練と同時に炊き出し訓練として、アルファ米のバック詰めと芋煮汁作りを行います。  
全ての訓練終了後、アルファ米と芋煮汁を皆さんいただきます。

次ページに「参加人数調査票」を添付しております。

集計に基づき準備を進めてまいりますので、たくさんの参加をお願いいたします。

各班長様へ

参加人数調査票は、記入の有無関わらず 9月29日（日）の拡大役員会に、  
必ずご持参下さいますようお願いいたします。

[ 区 班 ]

「避難訓練」参加人数調査票

(この情報は、避難訓練の人数把握のみの使用となりなす。)

|    | 会員名 | 大人 (人数) | 子供 (人数) |
|----|-----|---------|---------|
| 1  |     |         |         |
| 2  |     |         |         |
| 3  |     |         |         |
| 4  |     |         |         |
| 5  |     |         |         |
| 6  |     |         |         |
| 7  |     |         |         |
| 8  |     |         |         |
| 9  |     |         |         |
| 10 |     |         |         |
| 11 |     |         |         |
| 12 |     |         |         |
| 13 |     |         |         |
| 14 |     |         |         |
| 15 |     |         |         |
| 16 |     |         |         |
| 17 |     |         |         |
| 18 |     |         |         |
| 19 |     |         |         |
| 20 |     |         |         |
| 21 |     |         |         |
| 22 |     |         |         |
| 23 |     |         |         |
| 24 |     |         |         |
| 25 |     |         |         |
|    |     |         |         |

※この用紙は、9月29日(日)の拡大役員会で回収いたします。

令和6年8月29日

なないろの里町内会会員 各位

町内会会長

末永 稔

夏まつり実行委員会会長

佐藤 長宏

## 第4回 なないろの里町内会夏まつりのお礼

残暑お見舞い申し上げます。

平素は町内会活動にご協力を賜り厚くお礼申し上げます。

去る7月28日（日）第4回なないろの里町内会夏まつりを、盛大に開催させて頂きました。

お陰様で多数の方々の参加をいただき盛況の中無事終わることが出来ました。

これもひとえに町内会皆様のご支援、ご協力のお陰と感謝いたしております。

快く開催にあたりご協力いただきました子供会の皆さん、会場設営・後片付け等々にお手伝いいただきました班長の皆さん、夏祭りに足を運んでくださった近隣住民の皆さん、まだまだお礼を申し上げなければならない方たちのお顔がたくさん目に浮かびます。

多大のご協力を賜り、本当にありがとうございました。

私たち町内会役員も久しぶりの開催や初めての場所のため、設営レイアウトや段取等々 試行錯誤しながらの運営でした。

何かと不行き届きなところが多々あったと存じますがご容赦ください。

また、大きな事故もなく無事に開催できましたこと、改めてお礼申し上げます。

ご来場されました皆様の、たくさんの笑顔を見ることができましたことが、私たち役員にとって最大のご褒美になりました。

今後とも地域住民の親睦と子供たちの健全な育成のため努力してまいりますのでご協力のほど、宜しく願い申し上げます。

以上



# 回 覧

令和 6 年 8 月 29 日

なないろの里町内会会長 末永 稔

文化体育部長 佐藤 長宏

## 秋のラジオ体操とゴミ拾い のお知らせ

平素は町内会運営に御理解と御協力を賜り、厚く御礼申し上げます。紅葉の季節、思いっきり体を動かしましょう！

日時： 10 月 6 日(日) 7 時より  
雨天時,中止！

場所： なないろの里 3 号公園  
(なないろの里集会所近く)



令和6年8月29日

なないろの里町内会  
会員の皆さま

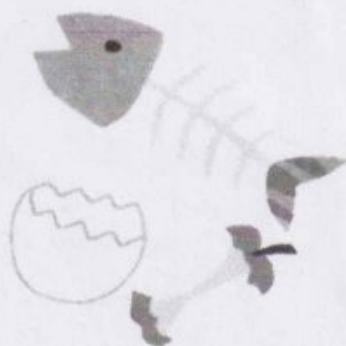
なないろの里町内会長 末永 稔  
環境衛生部長 篠原 俊彦

## ごみ出しに係るお願い

今般、ごみ集積所のご近所の方から「魚の汁が漏れているようで、悪臭で困っている」とのお悩みの声が寄せられました。

会員の皆さまにおかれましては、ごみ出しに対するご理解とご協力を賜っているとは存じますが、悪臭を放つごみを出される際は、新聞紙でくるむ、重曹やクエン酸をかける、ビニール袋に詰める等をした上で、仙台市指定のごみ袋に入れていただきたく存じます。

以上



秋の交通安全県民総ぐるみ運動  
9月21日(土)から9月30日(月)までの間

広報

あ  
ら  
い

【運動重点】

- 1 反射材用品等の着用推進や安全な横断方法の実践による歩行者の交通事故防止
- 2 夕暮れ時以降の早めのライト点灯やハイビームの活用促進と飲酒運転等の根絶
- 3 自転車・特定小型原動機付自転車利用時のヘルメット着用と交通ルール遵守の徹底

夕暮れ時の交通事故防止

車両は、早めのライト点灯！  
歩行者は、反射材やLEDライトを装着！  
右からの横断歩行者に注意！



若林警察署

荒井交番

288-5509

令和6年

9月号



自転車乗車中はヘルメットを着用しよう



交通事故の被害を軽減するためには、頭部を守ることが重要です。

全ての世代でヘルメットを着用しましょう！

9月30日(月)は交通死亡事故ゼロを目指す日

交通ルールを守り、交通事故をゼロにしよう！

事件事故発生状況

令和6年7月16日から

令和6年8月15日まで

～発生事件～

窃盗 4件

器物損壊 1件

～交通事故～

物損事故 47件

人身事故 5件

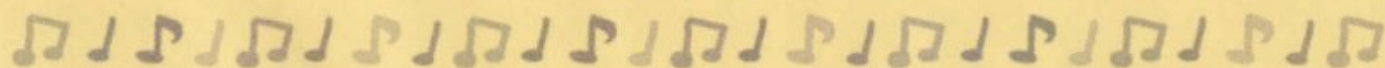
社会情勢の変化に伴った詐欺に注意



- 定額減税や給付金をかたった電話やメール  
国税庁や年金事務所を装って
  - ・ 銀行のカード情報を聞き出す
  - ・ ATMを操作させ、振込みを行わせる
 等の被害が発生しています！

- 新紙幣発行に便乗した詐欺  
行政職員や金融機関職員を装って
  - ・ 新紙幣が発行されるので旧紙幣が使えなくなる
  - ・ 交換するので旧紙幣を預かると言って、キャッシュカードや現金をだまし取る被害が発生しています！

だまされぬ 「私だけは」が まず危険



# ちょっとお茶っこサロン

ゲストに「とじょっこふなっこの会」の皆さんを迎えて…  
と一緒に楽しいひと時を過ごしませんか？  
～どなたでも参加いただけるサロンです～

日時：令和6年9月19日(木)

午後1時30分～3時00分

場所：なないろの里集会所

(住所:若林区なないろの里2丁目19)



内容 ○特別企画 ○軽体操 ○音楽タイムなど

参加費 100円

※ご不明なこと、お問い合わせは下記まで

連絡先 Tel: 090-2996-8789(庄子)

協力：仙台市社会福祉協議会若林事務所・大和蒲町地域包括支援センター・

七郷地域包括支援センター・せんだい女性防災リーダーネットワーク

次回は令和6年10月19日(木)13時～博物館集合の予定です！



# ヤマカバ通信

地域の皆様。いつも大変お世話になっております。  
9月サロンのお知らせです！

令和6年9月号

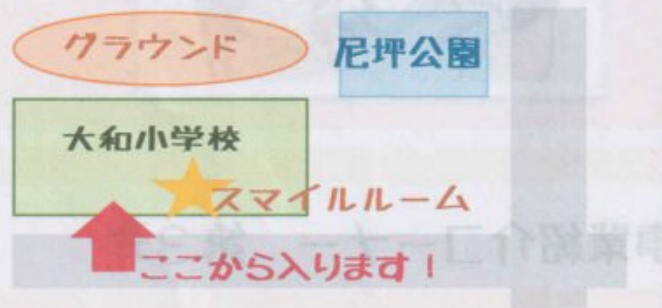
## 【包括主催サロン日程】

### ヤマカ場サロン

令和6年9月26日（木）

会場：大和小学校 スマイルルーム

10:00~11:00

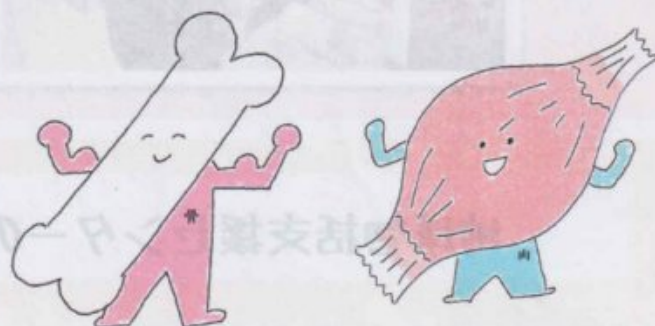


### なないろサロン

令和6年9月20日（金）

会場：なないろの里集会所

10:00~11:00



## 卸町ふれあいサロンはじまりました！

7月から毎月卸町市営住宅でサロンをはじめました！市営住宅にお住まいでない方でも参加できますので、ぜひお越しください！

場所：卸町市営住宅 1階集会所  
(卸町3丁目1-2)

次回：9月4日（水）毎月第1水曜日

10:00~11:30頃

次々回：10月2日（水）

七十七銀行  
卸町支店

卸町市営

郵便局

卸町駅方面



# 第7回フレイルチェックフェスタを開催しました！

7月17日(水)にイオンスタイル仙台鉾町にて7回目となる「**フレイルチェックフェスタ**」を行いました。「フレイルチェックフェスタ」は身体の弱り始めの状態とされる**“フレイル”**(虚弱状態)の普及啓発イベントで、アンケートと簡単な測定による**フレイルチェック**を行いました。また、今回は「インボディ」での身体の部位ごとの筋肉量の測定と、超音波による骨密度測定を行いました。参加者は過去最高となり、大盛況の内に終わることができました。中には毎回参加されている方もおり、「定期的に自分の身体が数字で把握することができて良い」といった良いお声も頂いております。

今年度もこの後、当イベントを10月と12月に開催する予定ですので、開催場所や日時のお知らせをお待ちください。



## 地域包括支援センターの事業紹介コーナー 第3弾

### 「介護予防把握事業」についてご紹介します！

**概要：** 地域にお住まいの高齢者の方の生活状況を把握し、要介護の状態にならないよう、介護予防活動に繋げることを目的としています。

**内容：** 70歳、75歳を迎えられた方

➡ 仙台市からパンフレット等を郵送し、介護・フレイル予防に係る情報についてお知らせします。

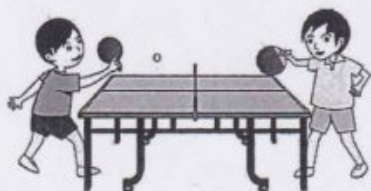
80歳を迎えられた方

➡ 仙台市から**豊齢力チェックリスト**を郵送して生活の状態を確認し、必要な方にはフレイル予防や健康づくりについての取り組みを紹介します。

**豊齢力チェックリスト**で身体や心の弱りの該当が多い方や、回答がない方に対して**包括支援センター**からお電話やご訪問させて頂くことがあります。その際はご理解、ご協力おねがいいたします。



| 仙台市豊齢力チェックリスト |   | 氏名 | 性別 | 年齢 | 住所 |
|---------------|---|----|----|----|----|
| 1             | 「豊」は「健康」「豊か」「豊か」を意味する言葉です。健康で豊かに暮らすことが、高齢者の生活の目標です。 |    |    |    |    |
| 2             | 「豊」は「健康」「豊か」「豊か」を意味する言葉です。健康で豊かに暮らすことが、高齢者の生活の目標です。 |    |    |    |    |
| 3             | 「豊」は「健康」「豊か」「豊か」を意味する言葉です。健康で豊かに暮らすことが、高齢者の生活の目標です。 |    |    |    |    |
| 4             | 「豊」は「健康」「豊か」「豊か」を意味する言葉です。健康で豊かに暮らすことが、高齢者の生活の目標です。 |    |    |    |    |
| 5             | 「豊」は「健康」「豊か」「豊か」を意味する言葉です。健康で豊かに暮らすことが、高齢者の生活の目標です。 |    |    |    |    |
| 6             | 「豊」は「健康」「豊か」「豊か」を意味する言葉です。健康で豊かに暮らすことが、高齢者の生活の目標です。 |    |    |    |    |
| 7             | 「豊」は「健康」「豊か」「豊か」を意味する言葉です。健康で豊かに暮らすことが、高齢者の生活の目標です。 |    |    |    |    |
| 8             | 「豊」は「健康」「豊か」「豊か」を意味する言葉です。健康で豊かに暮らすことが、高齢者の生活の目標です。 |    |    |    |    |
| 9             | 「豊」は「健康」「豊か」「豊か」を意味する言葉です。健康で豊かに暮らすことが、高齢者の生活の目標です。 |    |    |    |    |
| 10            | 「豊」は「健康」「豊か」「豊か」を意味する言葉です。健康で豊かに暮らすことが、高齢者の生活の目標です。 |    |    |    |    |
| 11            | 「豊」は「健康」「豊か」「豊か」を意味する言葉です。健康で豊かに暮らすことが、高齢者の生活の目標です。 |    |    |    |    |
| 12            | 「豊」は「健康」「豊か」「豊か」を意味する言葉です。健康で豊かに暮らすことが、高齢者の生活の目標です。 |    |    |    |    |
| 13            | 「豊」は「健康」「豊か」「豊か」を意味する言葉です。健康で豊かに暮らすことが、高齢者の生活の目標です。 |    |    |    |    |
| 14            | 「豊」は「健康」「豊か」「豊か」を意味する言葉です。健康で豊かに暮らすことが、高齢者の生活の目標です。 |    |    |    |    |
| 15            | 「豊」は「健康」「豊か」「豊か」を意味する言葉です。健康で豊かに暮らすことが、高齢者の生活の目標です。 |    |    |    |    |
| 16            | 「豊」は「健康」「豊か」「豊か」を意味する言葉です。健康で豊かに暮らすことが、高齢者の生活の目標です。 |    |    |    |    |
| 17            | 「豊」は「健康」「豊か」「豊か」を意味する言葉です。健康で豊かに暮らすことが、高齢者の生活の目標です。 |    |    |    |    |
| 18            | 「豊」は「健康」「豊か」「豊か」を意味する言葉です。健康で豊かに暮らすことが、高齢者の生活の目標です。 |    |    |    |    |
| 19            | 「豊」は「健康」「豊か」「豊か」を意味する言葉です。健康で豊かに暮らすことが、高齢者の生活の目標です。 |    |    |    |    |
| 20            | 「豊」は「健康」「豊か」「豊か」を意味する言葉です。健康で豊かに暮らすことが、高齢者の生活の目標です。 |    |    |    |    |
| 21            | 「豊」は「健康」「豊か」「豊か」を意味する言葉です。健康で豊かに暮らすことが、高齢者の生活の目標です。 |    |    |    |    |
| 22            | 「豊」は「健康」「豊か」「豊か」を意味する言葉です。健康で豊かに暮らすことが、高齢者の生活の目標です。 |    |    |    |    |
| 23            | 「豊」は「健康」「豊か」「豊か」を意味する言葉です。健康で豊かに暮らすことが、高齢者の生活の目標です。 |    |    |    |    |
| 24            | 「豊」は「健康」「豊か」「豊か」を意味する言葉です。健康で豊かに暮らすことが、高齢者の生活の目標です。 |    |    |    |    |
| 25            | 「豊」は「健康」「豊か」「豊か」を意味する言葉です。健康で豊かに暮らすことが、高齢者の生活の目標です。 |    |    |    |    |
| 26            | 「豊」は「健康」「豊か」「豊か」を意味する言葉です。健康で豊かに暮らすことが、高齢者の生活の目標です。 |    |    |    |    |
| 27            | 「豊」は「健康」「豊か」「豊か」を意味する言葉です。健康で豊かに暮らすことが、高齢者の生活の目標です。 |    |    |    |    |
| 28            | 「豊」は「健康」「豊か」「豊か」を意味する言葉です。健康で豊かに暮らすことが、高齢者の生活の目標です。 |    |    |    |    |
| 29            | 「豊」は「健康」「豊か」「豊か」を意味する言葉です。健康で豊かに暮らすことが、高齢者の生活の目標です。 |    |    |    |    |
| 30            | 「豊」は「健康」「豊か」「豊か」を意味する言葉です。健康で豊かに暮らすことが、高齢者の生活の目標です。 |    |    |    |    |
| 31            | 「豊」は「健康」「豊か」「豊か」を意味する言葉です。健康で豊かに暮らすことが、高齢者の生活の目標です。 |    |    |    |    |
| 32            | 「豊」は「健康」「豊か」「豊か」を意味する言葉です。健康で豊かに暮らすことが、高齢者の生活の目標です。 |    |    |    |    |
| 33            | 「豊」は「健康」「豊か」「豊か」を意味する言葉です。健康で豊かに暮らすことが、高齢者の生活の目標です。 |    |    |    |    |
| 34            | 「豊」は「健康」「豊か」「豊か」を意味する言葉です。健康で豊かに暮らすことが、高齢者の生活の目標です。 |    |    |    |    |
| 35            | 「豊」は「健康」「豊か」「豊か」を意味する言葉です。健康で豊かに暮らすことが、高齢者の生活の目標です。 |    |    |    |    |
| 36            | 「豊」は「健康」「豊か」「豊か」を意味する言葉です。健康で豊かに暮らすことが、高齢者の生活の目標です。 |    |    |    |    |
| 37            | 「豊」は「健康」「豊か」「豊か」を意味する言葉です。健康で豊かに暮らすことが、高齢者の生活の目標です。 |    |    |    |    |
| 38            | 「豊」は「健康」「豊か」「豊か」を意味する言葉です。健康で豊かに暮らすことが、高齢者の生活の目標です。 |    |    |    |    |
| 39            | 「豊」は「健康」「豊か」「豊か」を意味する言葉です。健康で豊かに暮らすことが、高齢者の生活の目標です。 |    |    |    |    |
| 40            | 「豊」は「健康」「豊か」「豊か」を意味する言葉です。健康で豊かに暮らすことが、高齢者の生活の目標です。 |    |    |    |    |
| 41            | 「豊」は「健康」「豊か」「豊か」を意味する言葉です。健康で豊かに暮らすことが、高齢者の生活の目標です。 |    |    |    |    |
| 42            | 「豊」は「健康」「豊か」「豊か」を意味する言葉です。健康で豊かに暮らすことが、高齢者の生活の目標です。 |    |    |    |    |
| 43            | 「豊」は「健康」「豊か」「豊か」を意味する言葉です。健康で豊かに暮らすことが、高齢者の生活の目標です。 |    |    |    |    |
| 44            | 「豊」は「健康」「豊か」「豊か」を意味する言葉です。健康で豊かに暮らすことが、高齢者の生活の目標です。 |    |    |    |    |
| 45            | 「豊」は「健康」「豊か」「豊か」を意味する言葉です。健康で豊かに暮らすことが、高齢者の生活の目標です。 |    |    |    |    |
| 46            | 「豊」は「健康」「豊か」「豊か」を意味する言葉です。健康で豊かに暮らすことが、高齢者の生活の目標です。 |    |    |    |    |
| 47            | 「豊」は「健康」「豊か」「豊か」を意味する言葉です。健康で豊かに暮らすことが、高齢者の生活の目標です。 |    |    |    |    |
| 48            | 「豊」は「健康」「豊か」「豊か」を意味する言葉です。健康で豊かに暮らすことが、高齢者の生活の目標です。 |    |    |    |    |
| 49            | 「豊」は「健康」「豊か」「豊か」を意味する言葉です。健康で豊かに暮らすことが、高齢者の生活の目標です。 |    |    |    |    |
| 50            | 「豊」は「健康」「豊か」「豊か」を意味する言葉です。健康で豊かに暮らすことが、高齢者の生活の目標です。 |    |    |    |    |



令和 6 年 8 月  
蒲町体育振興会  
会長 阿部 春彦  
卓球部部长 針生 正樹

## 地区対抗卓球大会のお知らせ

1. 日時 令和 6 年 10 月 6 日 (日) 午前 9 時 00 分 開会
2. 場所 七郷市民センター 体育館
3. 参加資格 蒲町小学校区内にお住いの方
4. 試合内容 ①団体戦 総当りのリーグ戦とする  
1) 女子ダブルス 2) 混合ダブルス 3) 男子ダブルス  
\* 男性が少ない場合 2) と 3) は 女子・混合ダブルスでも可とする  
\* 1 チーム 6 名編成とする  
②個人戦 地区別ではなく 親睦を深める意味から全体で抽選する  
混合ダブルスになります
5. 試合方法 1 セット 11 点 3 セットマッチとする
6. 試合球 40 mm ボールとする (ニッタク)
7. 申込方法 10 月 5 日 (土) までに 卓球部部长 - 針生まで ご連絡お願いいたします。  
(針生 TEL 090-3983-4610 )
8. 練習日程 水曜日 午後 7:30 ~ 9:00  
土曜日 午後 7:00 ~ 9:00  
上記の時間で練習できます。直接 蒲町中学校-体育館へお越しください。

※ 感染対策をしながら万全な体調でのご参加をお願い致します。



蒲町学区民各位

蒲町学区民体育振興会  
 会長 阿部春彦  
 (公印省略)

蒲町学区民地区対抗バレーボール大会開催について

標記大会を日頃の体力増進と地区の融和親睦を目的に下記の要項にて開催することになりました。公私ご多忙とは存じますが、多数のご参加をお願い申し上げます。

記

1. 日時 令和6年9月29日 (日) 8時30分 開会式
2. 場所 蒲町小学校体育館
3. 参加資格 蒲町小学校学区内に居住する20才以上で編成する。
4. 参加規程 1地区1チームとする。(但し男子2名まで可)
5. 競技方法 A・Bブロックによるリンク制とする  
 A・Bブロック1位による決勝戦を行なう  
 (参加チーム数の関係で競技方法を変更する場合がある。)
6. 競技規程 宮城県家庭バレーボール(8人制)競技規則による。  
 15点 3セットマッチとする。  
 (ジュースの場合17点先取とする。)
8. 練習時間 午後7時～9時まで 蒲町小学校体育館
9. 練習日程及び体育館準備当番  
 下記の日程で、全地区一斉に行います。

| 9月23日(月) | 9月25日(水) | 9月27日(金) |
|----------|----------|----------|
| 霞目地区     | 背戸地区     | みどり地区    |

10. 地区協力員名簿

|        |       |               |
|--------|-------|---------------|
| 霞目     | 佐々木育子 | 080-1671-1417 |
| 背戸     | 高橋千佳  | 090-3363-5193 |
| みどり    | 伊藤薫   | 090-7564-0070 |
| わかば    | 阿部秀春  | 090-1495-5466 |
| 蒲町西    | 去石真奈美 | 090-5231-4563 |
| 蒲町東    | 佐藤智子  | 090-5356-2946 |
| 伊在     | 荒磯博美  | 080-3193-0889 |
| なないろの里 | 阿部よしの | 090-1857-5573 |
| 上荒井    | 庄子俊介  | 090-4314-8645 |

\*参加申し込みは上記地区の協力員に9月22日(日)まで連絡をお願いします。

\*組合わせ抽選は練習初日の9月23日(月)に行ないます。

令和6年9月吉日

蒲町学区民各位

蒲町学区民体育振興会  
会長 阿部春彦  
(公印省略)

## グラウンド・ゴルフ体験会のお知らせ

一雨毎に秋めいてまいりましたが、皆様にはますますご清栄のこととお慶び申し上げます。

日頃、当体育振興会活動に対しまして、ご理解、ご協力を賜り厚くお礼申し上げます。

さて、当体育振興会ではグラウンド・ゴルフを学区内の皆様と一緒に楽しみたいと教室を開催する事になりました。

つきましては、下記の日程にて実施しますので、皆様の参加をお待ちしております。

### 記

#### 蒲町学区民体育振興会グラウンド・ゴルフ教室

- |       |                              |
|-------|------------------------------|
| 1.日 時 | 令和6年10月13日(日)<br>午前9時～12時頃まで |
| 2.場 所 | 蒲町小学校校庭                      |
| 3.用 具 | 蒲町体育振興会で準備します。               |
| 4.その他 | 雨天中止                         |

蒲町学区民体育振興会 事務局 阿部秀春 ☎090-1495-5466